

# De Faula



**la**  
**guilla**  
teatre



@laguillateatre



@laguillateatre



@laguilla1



# De Faula

## Presentació:

“De Faula” és un espectacle de titelles i de narració. Està pensat per a nens i nenes de Primària (6-12 anys). Un espectacle que explica tres faules de diferents indrets, en la darrera d’elles també hi apareixen personatges de faules clàssiques i conegudes com “la Llebre i la Tortuga”, “la Guineu i el Corb” i “la Cigala o la Formiga”.

## Sinopsi

Les faules clàssiques són encara avui dia contemporànies i ens fan reflexionar sobre la conducta humana. A través de faules conegudes com "La Cigala i la Formiga", "La Guineu i el Corb" o "La Llebre i la Tortuga", entre d’altres, ens endinsem en un món de conte per parlar de la deixadesa als boscos, el maltractament entre iguals o l’abús de poder, i com l’astúcia, la reflexió i fins i tot l’amor ens poden ajudar a canviar situacions adverses.





# Guia Pedagògica per treballar dins l'àmbit escolar

## Continguts

### Abans d'anar al teatre

1. Què veurem.
2. L'experiència d'anar al Teatre.
3. Converses a l'aula.
4. Les Faules
5. Material per mostrar a l'aula.

#### 1. Què veurem:

“De Faula” és un espectacle de titelles, heu vist mai titelles? Sabeu que n'hi ha de diferents tipus?

Podem fer recerca d'alguns tipus de titelles com:

Els titelles de taula, els Muppets (*els podeu trobar en vídeos del programa “El Barri sèsam”*), els titelles de guant, les ombres Xineses, les marionetes de fil, etc...

Però també és un espectacle de narració. Els dos narradors són els conductors de les històries, dos personatges científics, naturalistes, investigadors de la natura i els animals, que poden arribar a tenir interacció amb ells, i que parlen directament al públic. La seva estètica ens transporta cap a una època atemporal, entre l'època modernista i l'actual.

Roberta  
McClein



Giacomo Di  
Agostini





## 2. L'experiència d'anar al Teatre:

Anar al Teatre és una experiència que es viu en comunitat. El sentit del Teatre és tenir públic, sense ell no hi pot haver el fet teatral. A més hem de pensar que allò que succeirà a l'escenari, tal i com ha transcorregut, no tornarà a repetir-se mai més, en això recau la màgia dels espectacles en directe. És un lloc on podem deixar-nos portar per les emocions, tot allò que ens descobreix l'espectacle en nosaltres mateixos, deixar-nos sorprendre i reaccionar a allò que passa dalt de l'escenari, però sempre tenir present que és un espai per compartir, per tant hem de respectar totes les persones que hi són presents, ja sigui la resta del públic, els actors i les actrius, i fins i tot els treballadors i treballadores del teatre.

## 3. Converses a l'aula:

Heu anat mai al Teatre? Quin record en teniu?

Heu vist alguna altra vegada un espectacle de titelles?

Us agrada que us expliquin contes, faules o històries?

Quines faules coneixeu?

Quina diferència hi ha entre una faula i un conte?

Quins animals creieu que hi sortiran?

Si voleu fer preguntes als titellaires-narradors podeu fer un llistat, segur que estaran encants de respondre-les.





#### 4. Les Faules:

Les faules són relats breus de ficció on els protagonistes són, en la seva majoria, animals que parlen i que tenen comportaments humans. La Faula té un component didàctic amb una part ètica que es mostra al final amb la resolució del conflicte.

#### Les faules de l'espectacle

Hem escollit tres faules que parlen de temes diferents i de llocs diversos buscant la varietat.



El Gat i el Tigre, és una faula d'origen oriental. Ens parla de l'origen de la relació entre el Tigre i el Gat, utilitzant arguments coneguts com l'astúcia del gat o que el tigre és un felí amb poca capacitat per a trepar als grans arbres degut a la seva corpulència.

La faula explica com en els seus inicis el Tigre i el Gat vivien a les muntanyes. El Tigre no sabia caçar i s'havia de conformar amb arrels i vegetals que no li agradaven gaire, en canvi el Gat era un expert caçador. Un dia el Tigre li prega al Gat que li ensenyi a caçar i aquest veient-lo desesperat accedeix, però la seva astúcia el manté a l'aguait sense refiar-se'n del tot i no li ensenya la última de les lliçons dels felins caçadors: com pujar dalt dels grans arbres, i això és el que el salvarà de ser devorat pel tigre.



**El Ruc i La Girafa, una faula d'origen africà que hem transformat per parlar del bullying i els prejudicis.**



**El Ruc és un animal poc admirat a la Sabana, molts animals se'n riuen pel seu físic i pel seu bram estrident. En canvi la Girafa és admirada pels seus grans ulls, les taques terroses i les llargues i esveltes potes, però quan necessita ajuda per trobar menjar ningú l'escolta. Serà el Ruc l'únic capaç d'escoltar-la amb les seves grans orelles, i l'únic a donar-li una solució al seu problema gràcies a la capacitat que tenen els rucs de comunicar-se entre ells a kilòmetres de distància. L'amistat que neix entre els dos personatges acaba traspasant fronteres i prejudicis.**



**Les urpes de l'Oo, hem extret aquesta faula a partir d'un conte suec que ens ha inspirat a crear aquest relat que parla de la necessitat de cuidar la natura i l'ecosistema. Però a més hi hem introduït els personatges de les faules clàssiques.**



L'Os Bru viu en una cova, li agrada i se l'estima. Per altra banda també li agrada mostrar la seva força destrossant els arbres amb les seves urpes, però això tindrà conseqüències. Les fortes pluges arrosseguen els troncs, fulles i branques fins a la presa del castor que no pot resistir tanta pressió i es trenca deixant anar l'aigua sense control. La inundació devastarà el bosc, però també la cova de l'Os. Tot buscant el culpable de la inundació l'Os trobarà personatges de faules conegudes d'Isop com la Formiga, la Cigala, la Tortuga, la Llebre, la Guineu i el Corb.

## 5. Material per mostrar a l'aula:

I-Presentació i lectura de les faules clàssiques:

- ”La Llebre i La Tortuga”
- ”La Cigala i La Formiga”
- ”La Guineu i El Corb”





**Després d'anar al Teatre:**

- 1. Sobre el Títol de l'espectacle.**
- 2. Comprensió de l'espectacle, en parlem a l'aula.**
- 3. Propostes per plasmar sobre el paper.**
- 4. Emocions que ens han aparegut durant l'espectacle.**
- 5. Expressió oral.**
- 6. Fem recerca, àrea medi.**

**1. Sobre el Títol de l'espectacle:**

- Per què creus que l'espectacle es diu "De Faula"?**
- Creus que hi ha un doble sentit?**

**2. Comprensió de l'espectacle, en parlem a l'aula:**

**Ens podem posar en rotllana per afavorir poder-nos veure les cares i compartir totes les nostres idees i conclusions.**

- Per què el Gat no li ensenya la tercera lliçó al Tigre? Què creus que hauria passat si li hagués ensenyat?**
- Què li passa al Ruc? Per què els altres animals de la Sabana el tracten malament?**
- Pots explicar, per què en el bosc de l'Os l'aigua torrencial de la tempesta ho destrossa tot?**
- És important tenir els boscos nets i desbrossats?**
- Segons les faules que s'expliquen, pots posar adjectius als animals que hi surten referents al seu caràcter?**
- Relacionar aquests animals amb les qualitats que se'ls hi atribueix a la faula.**

**-Ràpid/a, veloç**

**-Lenta, pacient, sàvia**

**-Treballadora i tenaç**

**-Astuta, llesta i enganyosa**

**-dormilega i mandrosa**

**-Vanitós i ximple**

**-Formiga.**

**-Corb**

**-Guineu**

**-Cigala**

**-Llebre**

**-Tortuga**





### 3. Propostes per plasmar sobre el paper:

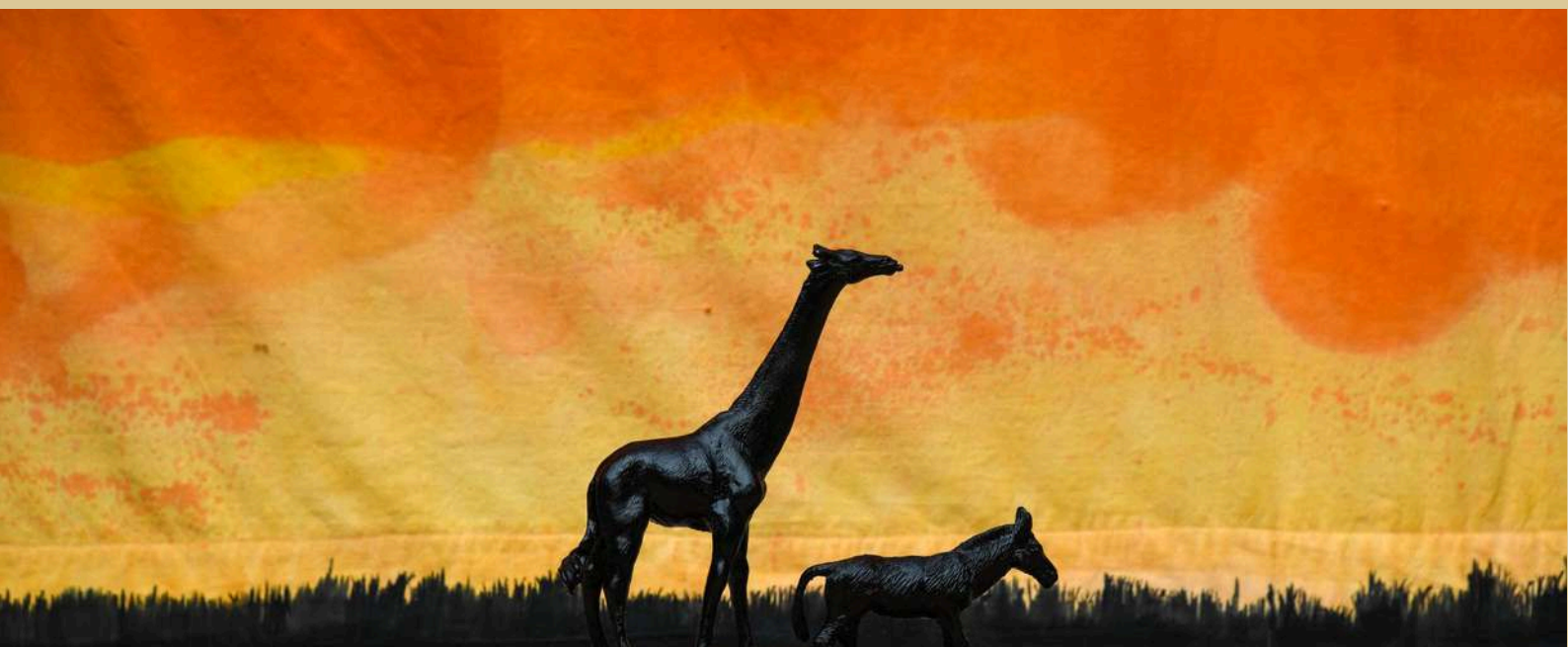
- Descriu algun dels animals que han sortit a l'espectacle, com es movia, el seu color, la veu, etc...
- Escriu quina és l'ensenyança o lliçó que hi ha en cada faula de les que han sortit a l'espectacle.
- Fes un dibuix d'algun moment de l'espectacle.

### 4. Emocions que ens han aparegut durant la funció:

- Heu sentit alguna emoció durant l'espectacle? Quina?
- Hi ha alguna escena o personatge que ens hagi fet riure?
- Podem fer una llista d'emocions que apareixen al llarg de la funció i explicar-ne el significat.
- A la darrera faula, la de l'Os, surten molts animals i cada un té una emoció diferent, podeu explicar quines i per què?
- Creieu que la Girafa i el Ruc es fan amics? Per què?

### 5. Expressió oral:

- Busqueu una faula que us agradi i en grups expliqueu-la en veu alta.
- Podeu fer un joc en rotllana, un comença a explicar la faula i la persona del costat ha de seguir, així successivament fins que la faula s'acaba.





## 6. Fem recerca, àrea medi:

-Busquem personatges reals que puguin ser com els narradors de les faules. Estudiosos dels animals i la natura.

-Per grups triem un personatge i en busquem informació, la biografia, fotografies, etc...

-Exposició oral per explicar als companys/es la informació que hem trobat.



### Exemples:



Jane Goodall



Dian Fossey



Jordi Sabater i Pi





**Disseny i construcció de Titelles: Meritxell Morera**

**Disseny i construcció d'escenografia: Pere Farran**

**Direcció: Meritxell Morera**

**Vestuari: Meritxell Morera**

**Actriu i titellaire: Meritxell Morera**

**Actor i titellaire: Pere Farran**

**Música: Tales So**

**Fotografia: Jordi Garcia**

**Vídeo: Pep Pujol**

**Vídeos de l'espectacle:**

<https://youtu.be/ujUNGuIicRE>

<https://youtu.be/ovkEu1XFJtY>

**Una Producció de:**

**Troba'ns a:**



[www.butaiproduccions.com](http://www.butaiproduccions.com)

[butaiproduccions@butaiproduccions.com](mailto:butaiproduccions@butaiproduccions.com)



@butaiproduccions



@butaiproduccions



@butaiopro



**Telèfons de contacte:**

**Meritxell 656478791**

**Pere 606543030**

**Faula explicada, faula acabada!**